

FORSETES 10 ÅRS JUBILÆUM

(OPDATERET JANUAR 2021)

Hvordan kan fængsler normaliseres?

Professor MSO Linda Kjær Minke

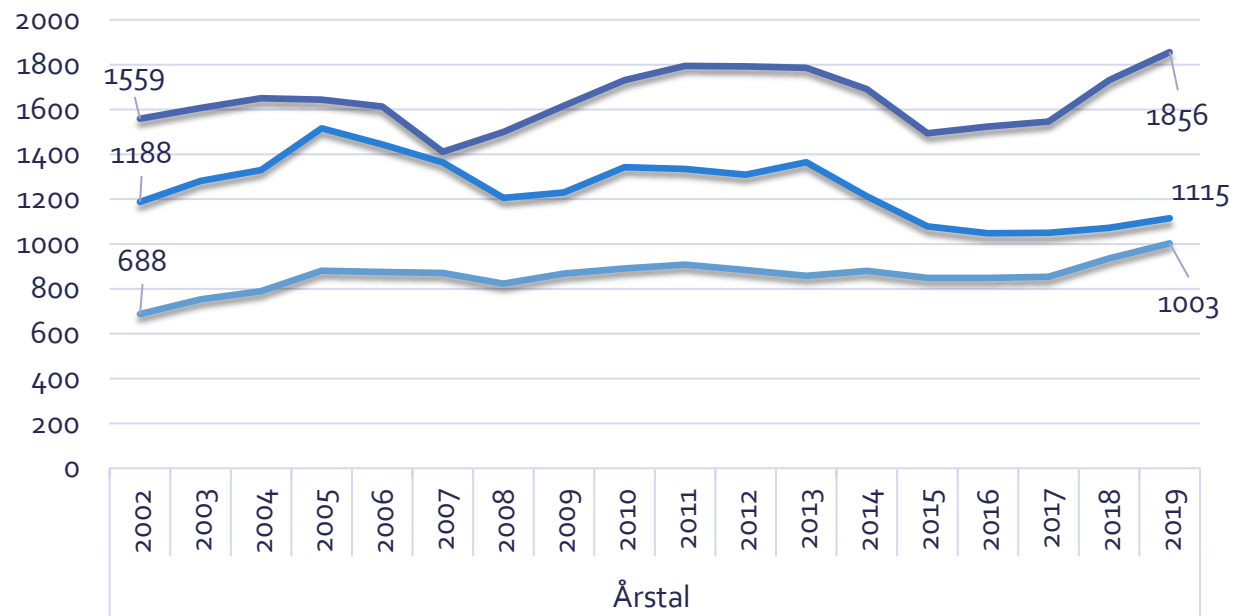
Indledning

LARS NORDSKOV NIELSEN (1924-2000)

- Direktør for fængselsvæsenet 1967-1971. Udformede grundtankerne for den moderne kriminalforsorg.
- Foredrag på dommerfuldmægtigforeningens årsmøde den 29. august 1969: "Vi har i de sidste årtier oplevet en meget stærk udvikling i retning af murens nedbrydning (...) Man ser murene omkring anstalterne falde." (Nordskov Nielsen i Juristen 1969: 490, 485).
- Murens nedbrydning ses ved afskaffelse af placering i lukkede fængsler til fordel for åbne og udgangstilladelser til besøg, undervisning og uddannelse.

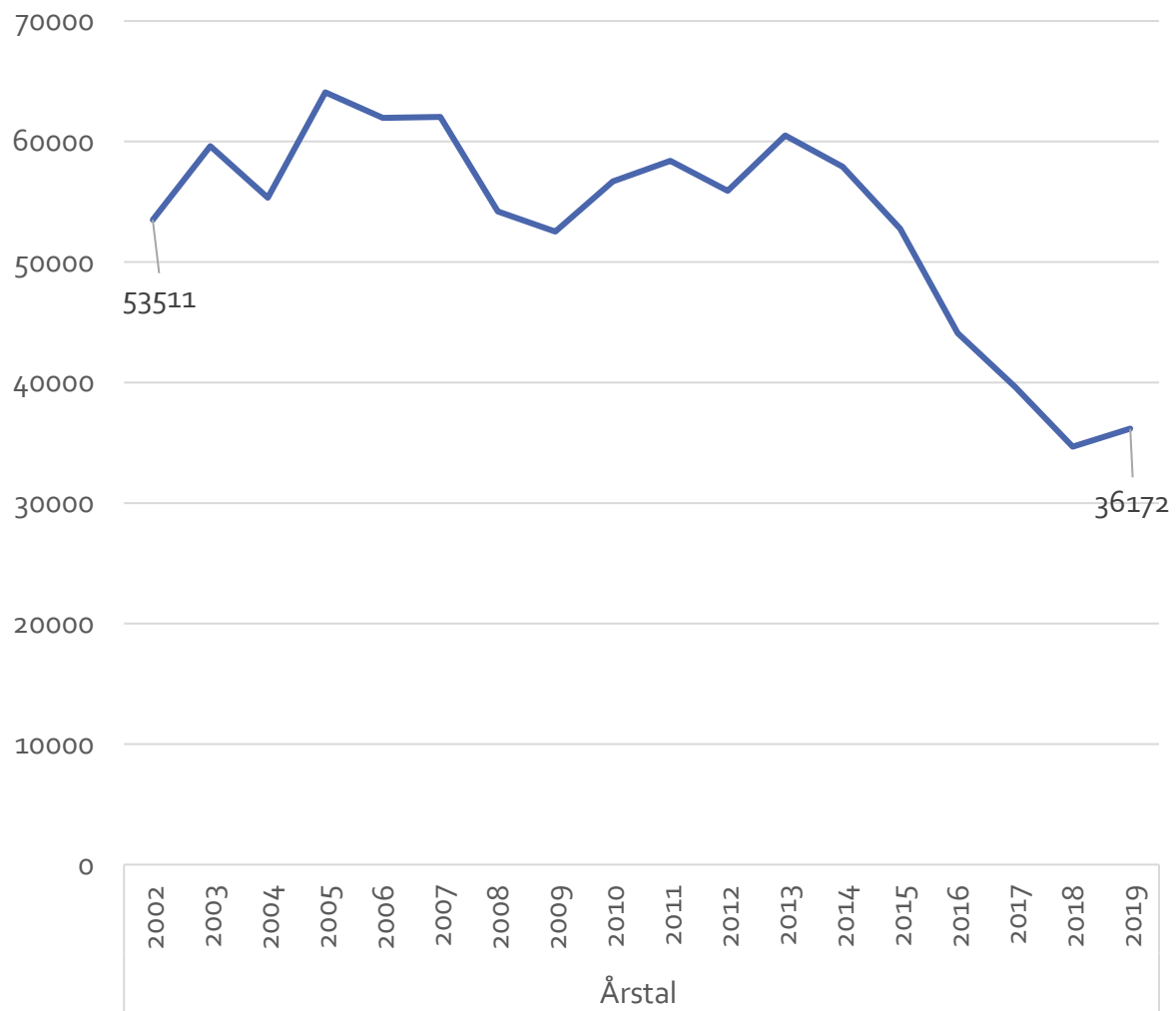
SPØRGSMÅL:

- Hvordan har fængselsmuren udviklet sig i de sidste årtier?
- Hvordan kan fængsler normaliseres?

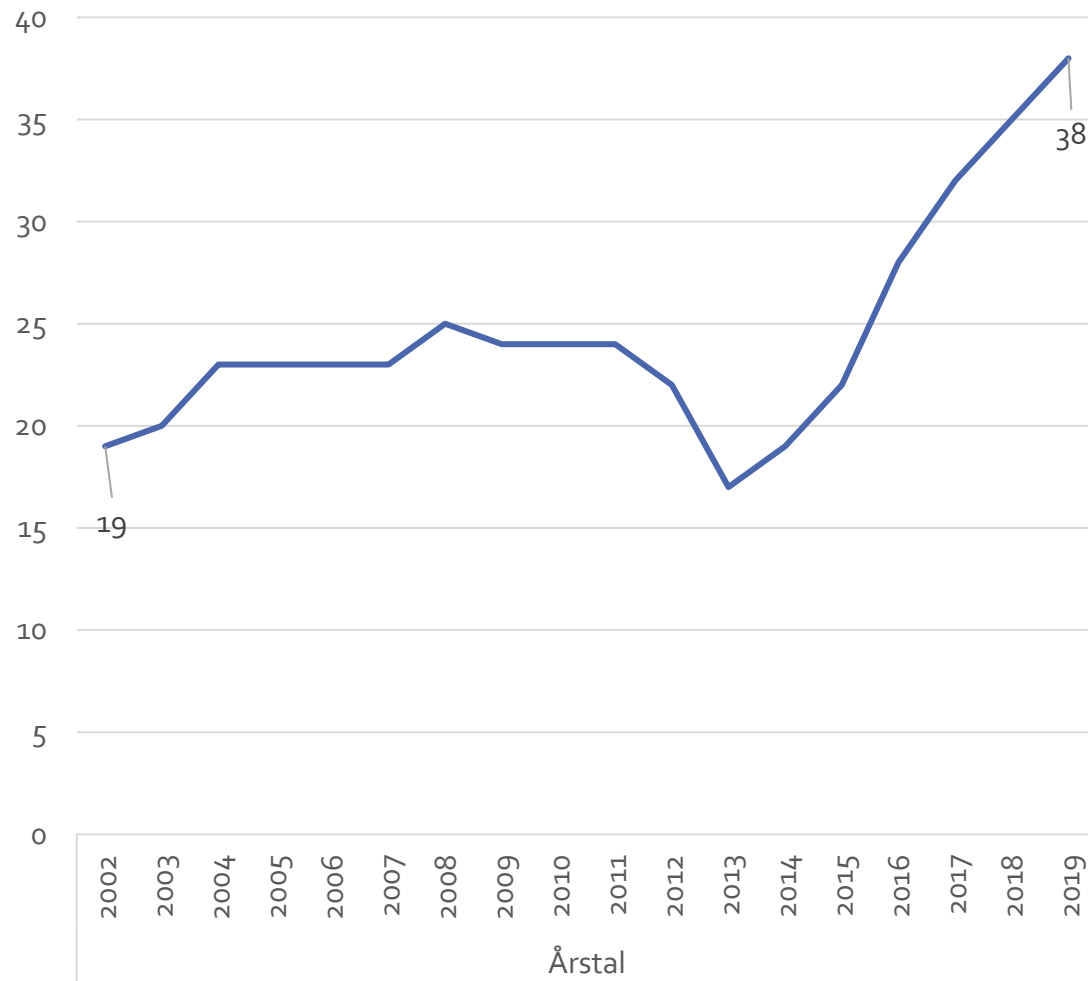


— Arrest pladser — Lukkede pladser — Åbne pladser

Kriminalforsorgens
belæg 2002-2019

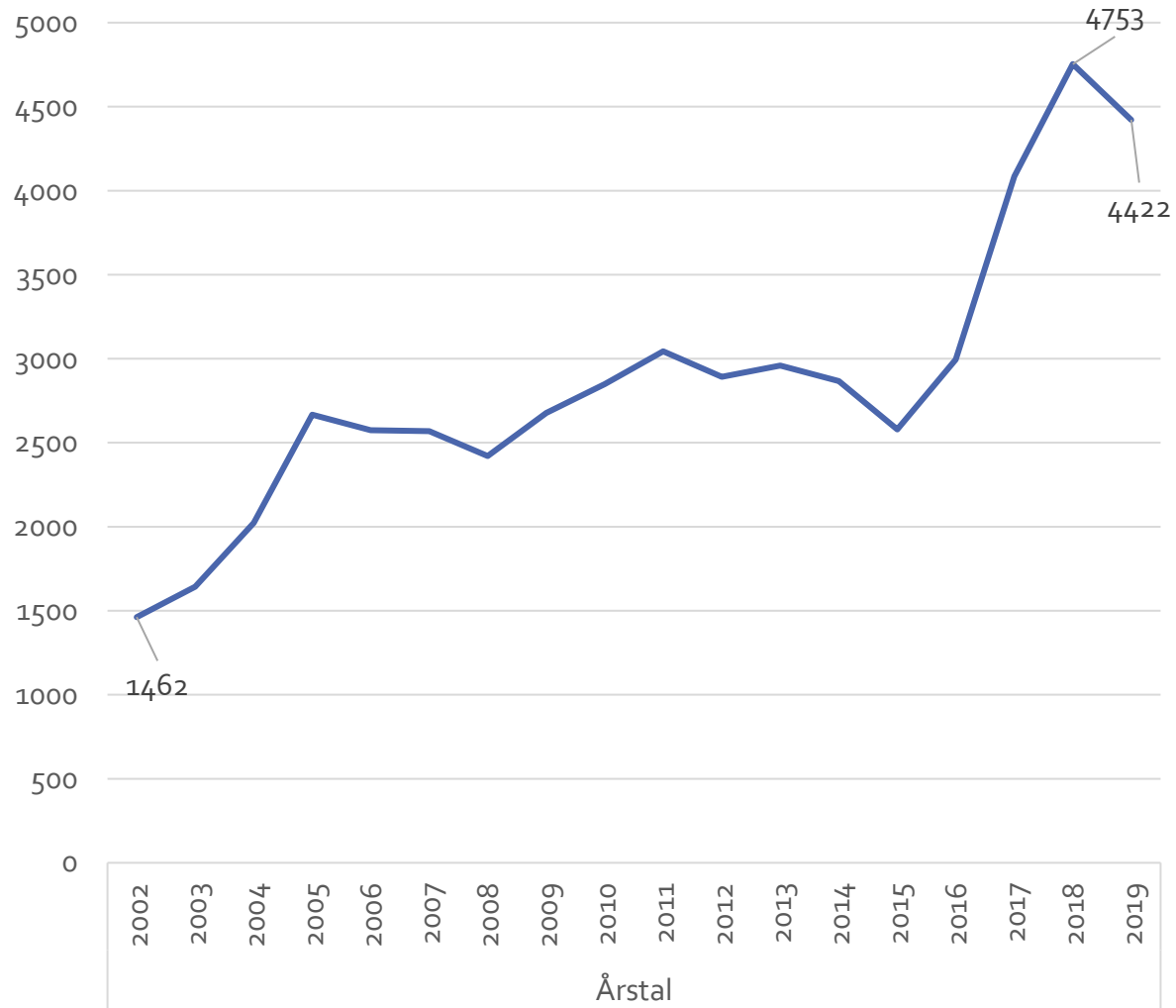


Udgangstilladelser 2002-2019

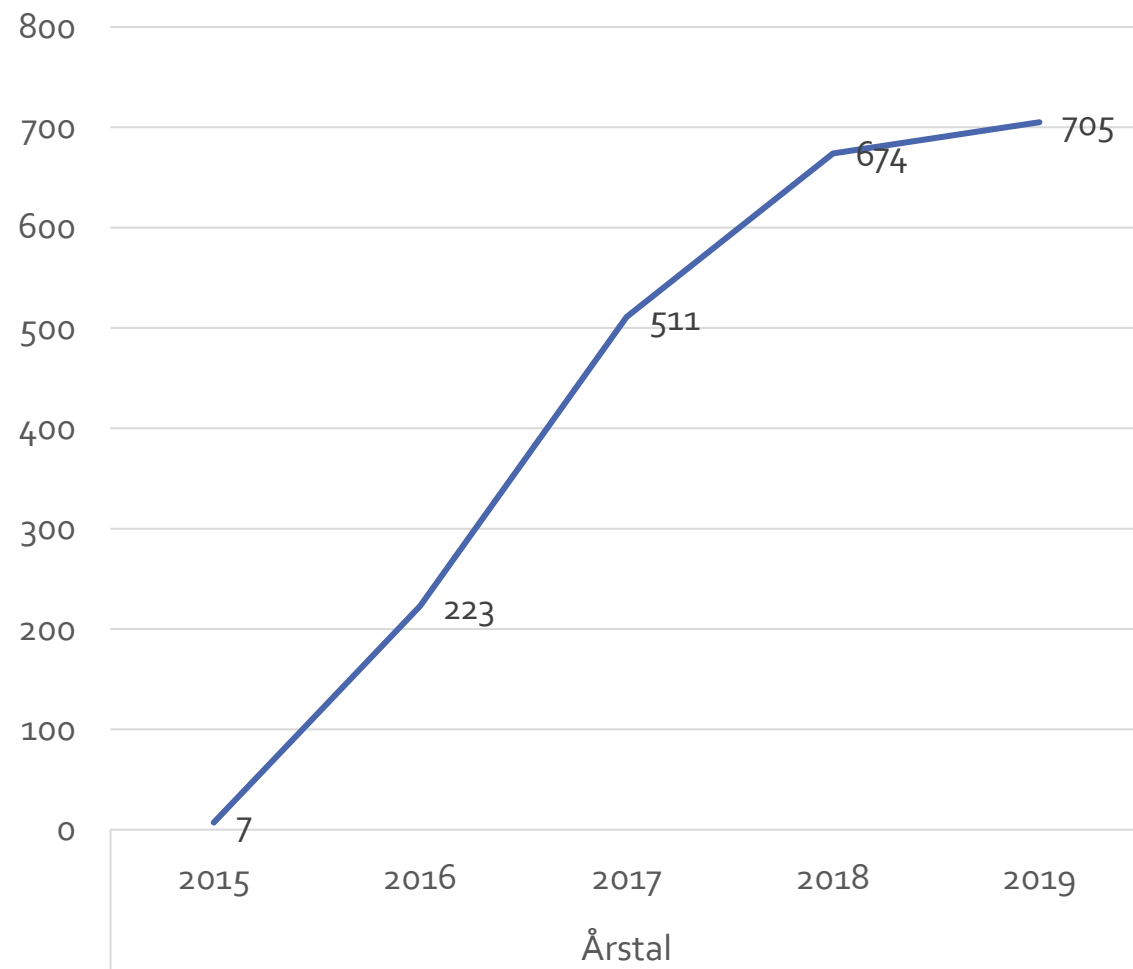


(c) Linda Kjær Minke

Afslag på prøveløsladelse af alle til og med 2/3 tid opgjort i procent i perioden 2002-2019



Ubetingede
straffcelleanbringelser i perioden
2002-2019



Længerevarende
strafcelleanbringelse 2015-2019



Forklaringer på udviklingen:

Lov 2016-06-08 nr. 641 (styrket indsats mod mobiltelefoner i fængsler m.v.) med virkning fra den. 1 august 2016

Strengere adgangskontrol for at imødegå indsmugling af mobiltelefoner og anden kontrabande i fængsler.

Flere og bedre scanningsudstyr og flere visitationer for at afsløre mobiltelefoner m.v. i fængsler.

Strengere disciplinærstraf for at skræmme indsatte fra at besidde mobiltelefon m.v. i fængslet

1 gang: 15 dages strafcelle

2 gang: 21 dages strafcelle

3 gang: 28 dages strafcelle

- Ordlyden af § 67 i straffuldbyrdelsesloven ændres fra "en indsat kan blive ikendt en disciplinærstraf" til "en indsat skal."
- Ved regelbrud ingen udgang i 3 måneder
- Lovbrud i lukket fængsel indgår i utilrådelighedsvurderingen ifm. prøveløsladelse.



Forklaringer på udviklingen:

Lov 2016-12-27 nr. 1726 om ændring af lov om røgfri miljøer og lov om fuldbyrdelse af straf m.v. (Udvidelse af rygeforbuddet i kriminalforsorgens institutioner m.v.) med virkning fra den 1. april 2017.

§ 67 nr.6 : En indsat SKAL straffes disciplinært "ved overtrædelse af de regler eller anvisninger, der gælder for rygning i institutionen." Tobak, cigaretter, lighter, tændstikker må ikke opbevares i cellen jf. genstandsbekendtgørelsen § 2, nr. 16.

1. gang: Advarsel
2. gang: Bøde på 50 kr.
3. gang: Bøde på 75 kr.
4. gang: Bøde på 100 kr. + 3 dage betinget strafcelle
5. gang: 3 dages strafcelle
6. gang: 3-5 dages strafcelle

Minke & Andersen, 2020.



Forklaringer på udviklingen:

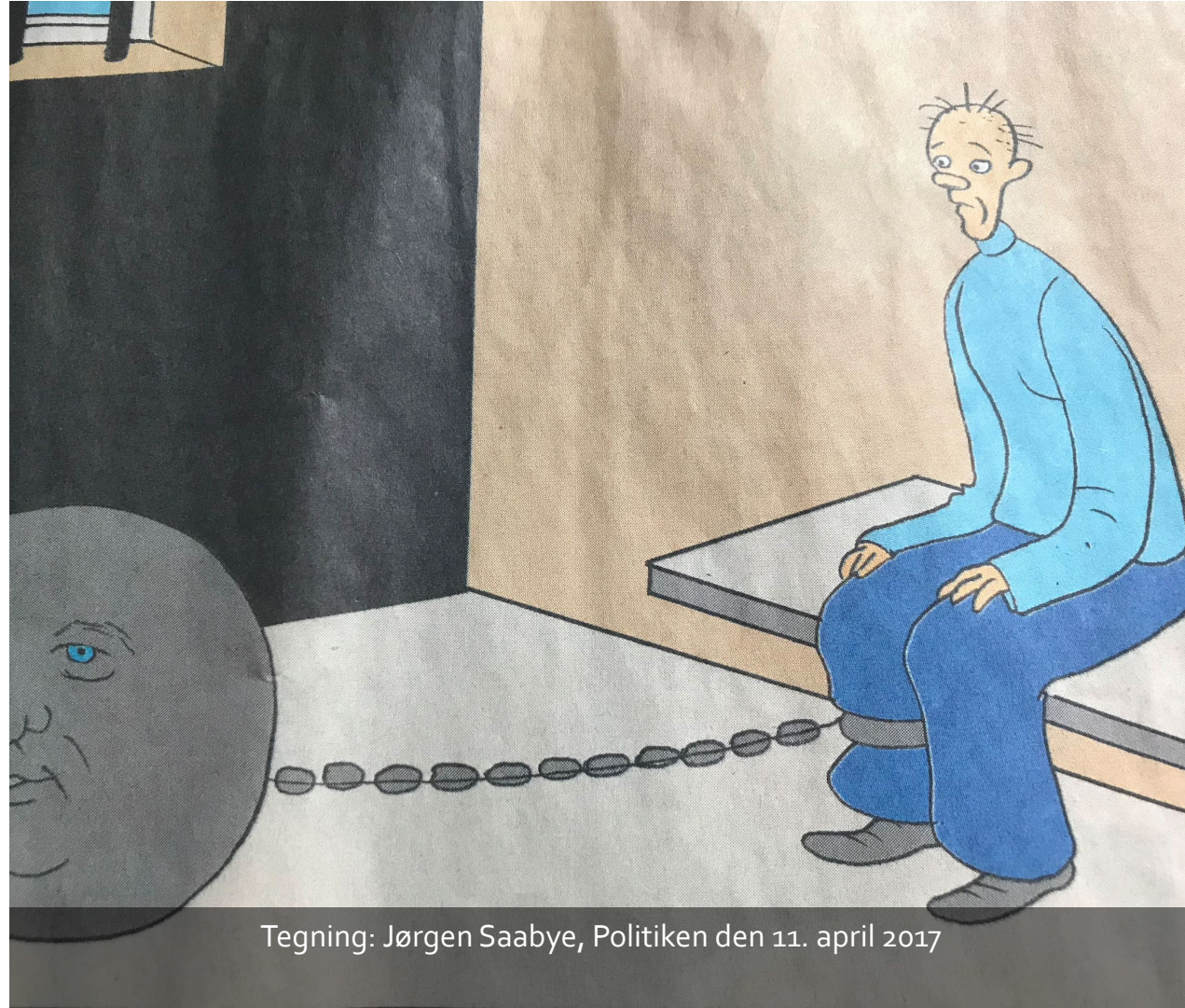
Retningslinjer om grimt sprog og dårlig opførsel

”Det skal være slut med at tale grimt og opføre sig dårligt. Både over for medindsatte og over for personalet (...) Det dur for eksempel ikke at kalde nogen luder, nazisvin eller snotabe. Det dur heller ikke at sige ”Jeg knepper din mor” eller ”Fuck dig”. Det dur heller ikke at give nogen fingeren, at rulle med øjnene eller slå hårdt i bordet for at understrege en pointe.” (Direktoratet for Kriminalforsorgen, 26. juli 2017)

Med virkning fra den 1. september 2017 vil den normale straf stige til:

1. gang: ubetinget strafcelle i 3-5 dage
2. gang: ubetinget strafcelle i 5-7 dage
3. gang: ubetinget strafcelle i 7-10 dage”

Direktoratet for Kriminalforsorgen, 2017; Kessing, 2019.



Tegning: Jørgen Saabye, Politiken den 11. april 2017

OPGØRET MED 70'ER MENTALITETEN I DANSKE FÆNGSLER:

*"DET SKAL VÆRE
HÅRDT AT VÆRE I
FÆNGSEL, DET SKAL
IKKE FØLES GODT."*

(PAPE POULSEN, 10 MARTS 2017,
INFORMATION).

Indsatte i de seneste
årtier er blevet værre
og værre - eller?

”Katastrofal mangel på fængselsbetjente og et **stigende antal hårde kriminelle i fængslerne** har gjort arbejdet som fængselsbetjent til en uriaspost (...) Det er ikke kun inden for murene, at de ansatte føler sig truede. Én medarbejder er blevet overfaldet på vej hjem fra arbejde – en anden har fået brændt sin bil af. Det er selvfølgelig en uholdbar situation, at de ansatte hele tiden bliver udsat for – eller truet med vold. Der er ikke noget at sige til, at de giver op og forlader jobbet.”

Politikken den 25. oktober 1998



Afsluttende refleksioner

- I løbet af de seneste årtier, er muren blevet både højere og tykkere og mere vanskelig at forcere for indsatte og personer ude fra. I løbet af de seneste år er der i stigende grad også bygget mure bag murene.
- Det er på tide at der på ny gennemføres en analyse af om de restriktioner, der gælder for de indsattes tilværelse, har et rationelt formål (Nordskov Nielsen, 1969: 490).
- Normalisering omfatter blandt andet, at skabe livsrammer som så vidt muligt svarer til rammerne for livet i det frie samfund (Engbo, 2020).
- Hvordan harmonerer restriktionerne med kriminalforsorgens grundlæggende princip om normalisering og principperne om mindst mulig indgriben og åbenhed?